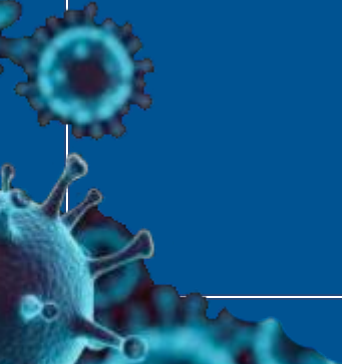


# PANDEMI DÖNEMİ



*OKULA DÖNÜŞ YOL HARİTASI  
(YENİ NORMALDE EĞİTİM VE TEDBİR AŞAMALARI)*

*Ağustos 2021*



## İÇİNDEKİLER

**GİRİŞ** 1

---

**OKUL FAALİYETE GEÇMEDEN ÖNCE ALINAN ÖNLEMLER** 2

---

- Yerleşke Binaları ve Ortak Alanların Hazırlanması
- Temizlik ve Dezenfeksiyon İşlemleri

**EĞİTİM-ÖĞRETİM SÜRESİ BOYUNCA ÖĞRENCİ, PERSONEL VE VELİLERİMİZİN UYMASI GEREKEN KURAL VE ÖNLEMLER** 5

---

- Okula Giriş ve Çıkışlar
- Yerleşkemizde Genel Yaşam Ve Hijyen Kuralları
- Kişisel Koruyucu Malzeme Kullanımı
- Ellerimi Gerektiği Gibi Nasıl Yıkayabilirim?

**YEMEK HİZMETLERİ VE ÖNLEMLER** 13

---

- Yemekhane Kullanımı

**KAYNAKÇA** 15

---



## GİRİŞ

Sayın Velilerimiz, Sevgili Kolejliler ve Değerli Çalışanlarımız

16 Mart 2020 tarihinden itibaren hepimiz daha önce yaşamadığımız bir süreçle karşılaştık. Dünya genelinde hepimizi etkisi altına alan Covid-19 salgını bizleri hiç alışık olmadığımız bir yaşam biçimiyle karşı karşıya bıraktı.

Hepimiz çok özlediğimiz Okullarımıza dönmeyi sabırsızlıkla bekliyoruz. Biliyoruz ve farkındayız ki bu sürecin daha önceki “Okula Dönüş” süreçlerinden kendi içerisinde çok farklı anlamları, farklılıkları ve hepimizin üzerine yükleyeceği görev ve sorumlulukları vardır. Bu durum Okul dışı zamanlarda sağlık açısından sizlerin de azami dikkatini gerektirmektedir.

Okula Dönüş sürecimizle birlikte en önemli amacımız, hepimizin Okullarımızda mutlu ve sağlıklı zaman geçirmesi ve hep birlikte alacağımız tedbirlerle psikolojik, fiziksel durumlarımız başta olmak üzere tam bir “iyi olma hali” ile sınıflarımızda yeniden coşkuyla eğitim-öğretime başlayabilmektir. Öncelikli hedefimiz öğrencilerimiz başta olmak üzere her birimizin sağlığını tehdit edebilecek riskleri ortadan kaldıracak tedbirleri karşılıklı olarak alabilmektir.

Bu doküman Okulumuzun hedefleri ve vizyonu doğrultusunda normalleşme sürecinin temel amacı olan güvenli ve sağlıklı Okul iklimini sağlamak amacıyla yapılan ve yapılacak olan çalışmaların genel çerçevesini çizmektedir.

Bu süreç kendi içerisinde dinamik bir yapıya sahip olduğundan zaman içerisinde önlem ve tedbirlerimiz de değişiklik gösterebilecek ve bu değişiklikler sizlerle paylaşılacaktır. Hepimizin bu dokümanda belirtilen konulara titizlikle uyması, bu sürecin atlatılması, olası risklerin azaltılması ve sağlıklı Okul ikliminin devamlılığının sağlanması açısından büyük önem arz etmektedir.

Saygılarımızla.

## OKUL FAALİYETE GEÇMEDEN ÖNCE ALINAN ÖNLEMLER

Eğitim-öğretim yılı boyunca alınacak tedbirleri belirlemek, süreci denetlemek, gerekli güncellemeleri yapmak ve geliştirmek amacıyla **Okul Sağlığı Takip ve Denetleme Kurulu** oluşturulmuştur.

### Yerleşke Binaları ve Ortak Alanların Hazırlanması

- Okul temizlik planı TC. Sağlık Bakanlığı dokümanları esas alınarak yapılmıştır. Hangi alanın, kim tarafından, hangi ürün ve hangi materyaller kullanılarak, ne sıklıkta temizleneceği belirlenmiştir
- Gün içinde çok sayıda temas gerçekleşen kapı kolları gibi özellikli alanlar saptanarak temizlik ve dezenfeksiyon sıklığı, kuralları belirlenmiş ve kontrolü için personel görevlendirilmiştir.
- Derslik, atölye, laboratuvarlar yeniden düzenlenerek belirli alanlarda dezenfektan bulundurulması sağlanmıştır.
- Tek kullanımlık malzemelerin tekrar kullanılmaması önemlidir. Bu nedenle maske ve eldivenlerin koridorlarda bulunan atık kutularına atılması konusunda gerekli tedbirler alınmıştır.



- Ortak kullanım alanlarında bulunan sebil vb. cihazların kullanımını kaldırılmıştır.
- Birden fazla işlemde kullanılacak malzemeler dikkate alınarak laboratuvarlar başta olmak üzere bu tür alanlarda sterilizasyon işlemi uygulanmıştır.
- Okul Revirimiz Covid-19 salgını ile ilgili yaşanabilecek her türlü duruma karşı hazır hale getirilmiştir.
- Derslik, atölye, laboratuvar ve ortak kullanım alanlarının hava sirkülasyonunun sağlanması için gerekli bilgilendirme ve görevlendirilmeler yapılmıştır.
- Yerleşkemiz içerisinde bulunan yüzme havuzu ve spor alanlarının kullanımı konusunda ilgili Bakanlıklar tarafından yayınlanacak yönergeler uygulanacaktır.
- Yaş ve seviye gruplarına göre Okul koridor ve merdivenlerine sosyal mesafe kuralı dikkate alınarak uyarı işaretleri konulmuştur.



## Temizlik ve Dezenfeksiyon İşlemleri

- Pandemi başladığı andan itibaren tüm alanların (iç ve dış) dezenfeksiyonları düzenli aralıklarla yapılmaktadır. Derslik, laboratuvar, atölye, yemekhane vb ortak alanların kapı kolları başta olmak üzere sık kullanılan tüm yüzey ve alanlarının gün içerisinde periyodik olarak dezenfeksiyon işlemleri sağlanacaktır. Bu konu ile ilgili olarak tüm temizlik personeli eğitimden geçirilmiştir.
- Öğrencilerin ortak alanların tamamında sosyal mesafe kuralları başta olmak üzere her türlü hijyen kurallarına uyması amacıyla bilgilendirme afişleri asılmıştır.
- Atıkların uzaklaştırılmasından sorumlu çalışanlar, hijyen kurallarına uymak, kişisel koruyucu malzemelerini kullanmak zorundadır. Bu personel atık yönetmeliğini uygulamak üzere eğitim almış olup eğitim gerekliliklerini yerine getirmekle yükümlüdür.



## EĞİTİM-ÖĞRETİM SÜRESİ BOYUNCA ÖĞRENCİ, PERSONEL VE VELİLERİMİZİN UYMASI VE ALMASI GEREKEN ÖNLEMLER

### Okula Giriş Ve Çıkışlar

- Velilerimiz zorunlu durumlar dışında Okul binalarına giriş yapamayacaktır. Veli görüşmeleri dahil bilgilendirme toplantıları gerektiğinde online yapılabilecektir. Bu şekilde organize edilemeyecek toplantılar ise minimum katılımcı maksimum hijyen koşullarıyla düzenlenecektir. Okula girişin zorunlu olduğu durumlarda velilerimiz randevu olarak, yanlarında getirdikleri maske ve koruyucu malzemeleriyle gerekli önlemleri alarak Okula giriş yapabileceklerdir.
- Anaokul ve ilkokul hariç velilerimiz Yerleşke içerisine araçla giremeyecektir.
- Öğrencilerin Okul binasına giriş ve çıkışları sosyal mesafe kurallarına uygun olarak gerçekleştirilecektir.
- Tüm öğrenci ve çalışanlarımızın Okul içerisinde tüm mekanlarda maske takmaları zorunludur.



## Yerleşkemizde Genel Yaşam ve Hijyen Kuralları

- Öğrencilerimizin ders yılı başında belirlenecek olan yerleşim planına uygun bir şekilde oturmaları gerekmektedir.
- Öğrenci ve çalışanların kişisel hijyenlerini sağlamaları kendi sorumluluğundadır. Bu nedenle ders araç ve gereçlerinin ortak kullanılmaması gerekmektedir.
- Tüm sebil ve çay-kahve makineleri kullanıma kapatılacaktır. Bu nedenle öğrenci ve tüm çalışanların kişisel matara ve içeceklerini yanlarında getirmeleri gerekmektedir.
- Gün içerisinde ateş, öksürük, halsizlik gibi belirtiler gösteren öğrenci ve çalışanlar Okul Revirinde kontrol altına alınarak okul hemşiresinin takibinde öğrenci velisi bilgilendirilerek ilgili hastaneye sevki sağlanacaktır.
- Yukarıdaki belirtileri gösteren öğrencilerin Okula gönderilmemesi, çalışanların Okula gelmemesi ve konu hakkında mutlaka Okul Müdürlüğünün bilgilendirilmesi gerekir. Bu tür vakalarda Okul Müdürlüğünün yaklaşımı şeffaf olmakla beraber Kişisel Verilerin Korunması Kanunu çerçevesinde hareket edilecektir.



- Öğrenci ve personel dolapları tamamen kişiye özeldir. Dolap içlerinde ders araç-gereçleri ve hijyen malzemeleri dışında herhangi bir şey bulundurulmayacaktır. Dolap kontrolleri Sınıf Öğretmenleri, Nöbetçi Öğretmenler tarafından periyodik olarak yapılacaktır.
- Tüm temizlik ekibi çalışanları sorumlu oldukları alanlarda talimatlara göre hizmetlerini gerçekleştireceklerdir.
- Pandemi sürecinde öğretmen, öğrenci ve çalışanlarımız düzenli olarak bilgilendirilecektir.
- Sınıflar dışında kalan diğer çalışma alanları (zümre odaları, md. yard. odaları, kütüphane vb. odalar) sosyal mesafe kuralı dikkate alınarak düzenlenecektir.



## Kişisel Koruyucu Malzeme Kullanımı

Tüm öğretmenler, veliler, çalışanlar, ziyaretçiler ve öğrenciler okulda buldukları süre içinde maske takmak zorundadır.

### Maske Kullanımı

- Maskeye dokunmadan önce, eller su ve sabun ile temizlenmeli; su ve sabuna erişimin olmadığı durumlarda alkol bazlı bir el antiseptik kullanılmalıdır.
- Maskede delik vb. hatalı durumun olup olmadığı incelenmelidir.
- Maske metal şeridin olduğu taraf üstte olacak şekilde kullanılmalıdır.
- Maskenin doğru tarafının dışarıya baktığından emin olunmalıdır.
- Maske yüze yerleştirilmeli; maskenin metal şeridi burnunuzun şeklini alacak şekilde ayarlanmalıdır.



- Maskenin alt kısmı aŖađı dođru çekilerek ađız ve ene kapatılmalıdır.
- Nefes aldığımızda kenarlardan hava sızıntısı olmadığına emin olunmalıdır.
- Maskenin yanında koruyucu, gzlk kullanılan durumda gzlkte buđulanma oluyorsa maskenin yze tam olarak oturması sađlanmalıdır.
- Kullanımdan hemen sonra tek kullanımlık maske biyolojik risklere zel kapalı bir atık kutusuna atılmalıdır. Tm đrenci ve alıřanlar yanlarında yedek maske bulundurmalıdır.
- Tekrar kullanılabilir ibaresi olan maskeler saklama ve temizlik Ŗartlarını karřılayacak Ŗekilde saklanmalı, kullanım sresi dolanlar biyolojik risklere zel kapalı bir atık kutusuna atılmalıdır.
- Maskeye dokunduktan veya attıktan sonra eller su ve sabun ile temizlenmeli, su ve sabuna eriřiminin olmadığı durumlarda alkol bazlı bir el antiseptiđi kullanılmalıdır.
- Maskenin dıř yzeyi ile temas edilmemeli; temas edilmesi durumunda eller su ve sabunla yıkanmalı veya el antiseptiđi kullanılmalıdır.



## Ellerimi Gerektiđi Gibi Nasıl Yıkayabilirim?

Virüsün ellerinizdeki tüm izlerinden kurtulmanız için sadece suyla çalkalama ve ovuşturma yetmez. Gerçekten etkili bir el yıkamada ne yapılması gerektiđi ařađıda adım adım anlatılmaktadır:



**Adım 1:** Ellerinizi akan suyla ıslatın.

**Adım 2:** Ellerinizin tüm yüzeylerine yetecek kadar sabun sürün.

**Adım 3:** Ellerinizin içlerini, arkalarını, parmak aralarını ve tırnak altlarını en az 20 saniye süreyle sabunlayın.

**Adım 4:** Ellerinizi akan suyla durulayın.

**Adım 5:** Temiz bir bez ya da tek kullanımlık havluyla kurulayın.

## Ellerimi Ne Kadar Süreyle Yıkamalıyım?

Ellerinizi en az 20-30 saniye boyunca yıkayın. Aynısı el dezenfektanı için de geçerlidir: en az %60 alkol içeren bir dezenfektan alın ve ellerinizin her yerinin temizlenmesi için 20 saniye süreyle kullanın.

## Ellerimi Yıkadıđım Suyun Sıcak Olması Gerekir Mi ?

Hayır, ellerinizi yıkamak için herhangi bir sıcaklıkta su kullanabilirsiniz. Sođuk su da sıcak su da mikropları ve virüsleri öldürmede eşit ölçüde etkilidir. Sabun en önemli hijyen malzemesidir.

## Ellerimi Ne Zaman Yıkamalıyım?

COVID-19'a karşı korunma açısından ellerinizi aşağıdaki zaman ve durumlarda mutlaka yıkamalısınız:

- Burnunuzu temizledikten, öksürdükten ya da hapşırdıktan sonra,
- Toplu taşıma araçlarına bindikten, market veya topluma açık bir mekanda bulunduktan sonra,
- Para dâhil olmak üzere, dışardaki tüm madde ve yüzeylere dokunduktan sonra,
- Hasta bir kişiyle ilgilenmeden önce, ilgilenirken ve ilgilendikten sonra,
- Yemek yedikten önce ve sonra,
- Tuvaleti kullandıktan sonra,
- Evdeki çöplere dokunduktan sonra,
- Hayvanlara ve ev hayvanlarına dokunduktan sonra

## Ellerini Yıkaması İçin Çocuğuma Nasıl Yardımcı Olabilirim?

Ellerini yıkamalarında çocuklara bu işi kolaylaştırarak yardımcı olabilirsiniz; örneğin bir tabure koyarak çocuğun suya ve sabuna kendisinin uzanmasını sağlayabilirsiniz.

## Ellerimi Havluyla mı Kurulamam Gerekir?

Mikroplar yaş ciltten daha kolay yayıldığından ellerinizi iyice kurutmanız gerekir. Kâğıt havlular ya da temiz bezler başka yüzeylere yayılmalarına fırsat vermeden mikroplardan kurtulmanın en etkili yoludur.

## **Hangisi Daha İyi: El Yıkamak Mı? El Dezenfektanı Kullanmak Mı?**

Genel olarak, uygulama doğru olduğunda hem ellerin su ve sabunla yıkanması hem de el dezenfektanı çoğu mikrobu ve patojeni öldürmede son derece etkilidir. Evinizin dışındayken el dezenfektanı genellikle daha uygundur ancak masraflı olabildiği gibi acil durumlarda bulunamayabilir. Ayrıca alkollü el dezenfektanı koronavirüsü öldürse bile her tür bakteri ve virüsü öldüremez. Örneğin; norovirus ve rotaviruse karşı görece etkisizdir.

## **Sabun Yoksa Ne Yapmalıyım?**

Sabun ve şebeke suyu yoksa ikinci seçenek klorlu su ya da en az %60 alkollü el dezenfektanıdır. Bu yöntemle başvurulmuşsa bulduğunuz ilk fırsatta ellerinizi yıkamanız, aradan geçen süre içinde insanlara ve yüzeylere dokunmaktan kaçınmanız önemlidir.

## **Koronavirüsün Yayılmasını Durdurmak Açısından Başka Neler Yapabilirim?**

Hapşırırken ve öksürürken kurallara uyulmalı; bu sırada ağız ve burun kolunuzun içiyle ya da mendille kapatılmalıdır. Ardından mendil hemen atılmalı ve elleriniz yıkanmalıdır. Yüze (ağız, burun, gözler) dokunulmamalıdır. Sosyal mesafe korunmalı, tokalaşılmamalı, sarılınmamalı; gıda maddeleri, araç ve gereçler, bardak ve havlu gibi eşyalar ortak kullanılmamalıdır. Nezle ya da grip gibi semptomları olan kişilerle yakın temastan kaçınılmalıdır. Kendinizde ya da çocuğunuzda ateş, öksürük ya da solunum güçlüğü varsa gecikmeden tıbbi yardım için başvurulmalıdır. Virüsün bulaşmış olabileceği yüzeyler temizlenmeli ve genel yüzeyler daha sık temizlenmelidir. (Özellikle kamusal mekânlardaki)

## YEMEK HİZMETLERİ VE ÖNLEMLER

### Yemekhane Kullanımı

- Yemekhane görevlileri hijyen kurallarına uygun biçimde üretim ve servis yapacaktır.
- Okul bünyesinde yiyecek ve içecek hizmeti verilen her alanda çalışan personel tıbbi koruyucu maske kullanacaktır.
- Kantin vb alanların hizmet vermesi durumunda sosyal mesafe kuralına uygun düzenleme yapılacaktır.
- Yemekhane, kantin vb. ortak alanların tamamında uyarı ve yönlendirme afişleri kullanılacaktır.
- Yemekhane ve kantinlerin temizlik ve dezenfeksiyon işlemleri her kullanımdan sonra düzenli olarak yapılacaktır.

## KAYNAKÇA

- TC. Sağlık Bakanlığı COVID19 Rehberi, 14 Nisan 2020
- TC. MİLLÎ EĞİTİM BAKANLIĞI Özel Öğretim Kurumları Genel Müdürlüğü Koronavirüs Koruma ve Kontrol Önlemleri. Mart 2020
- Unicef.org





**Milli Eğitim ve ilgili Bakanlıklarca yapılacak açıklamalar  
doğrultusunda uygulanacak farklı tedbirler hakkında  
gerekli bilgilendirmeler yapılacaktır.**



# **TED Zonguldak Koleji**

Yayla Mahallesi Kadirga Caddesi No: 54 Zonguldak

(0372) 253 10 14

